

DEMANDEURS D'EMPLOI INSCRITS À PÔLE EMPLOI DANS LES HAUTS-DE-FRANCE AU QUATRIÈME TRIMESTRE 2019

Au quatrième trimestre 2019, dans les Hauts-de-France, le nombre de demandeurs d'emploi tenus de rechercher un emploi et sans activité (catégorie A) s'établit en moyenne sur le trimestre à 355 650. Ce nombre baisse de 1,3 % sur le trimestre (soit -4 760 personnes) et de 5,5 % sur un an.

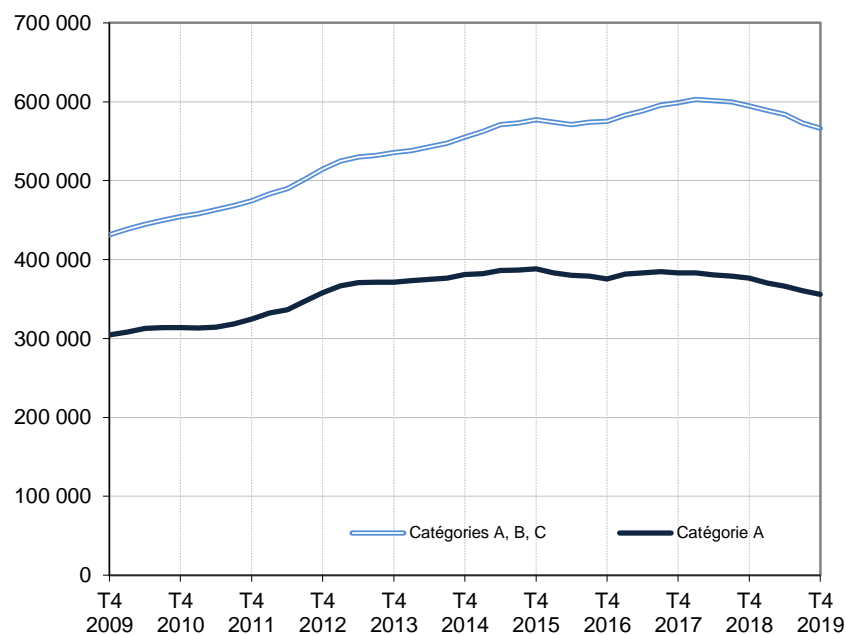
En France métropolitaine, ce nombre baisse de 1,7 % ce trimestre (-3,1 % sur un an).

Dans les Hauts-de-France, le nombre de demandeurs d'emploi tenus de rechercher un emploi, ayant ou non exercé une activité (catégories A, B, C) s'établit en moyenne à 566 420 au quatrième trimestre 2019. Ce nombre baisse de 1,1 % sur le trimestre (soit -6 540 personnes) et de 4,8 % sur un an.

En France métropolitaine, ce nombre baisse de 1,6 % ce trimestre (-2,9 % sur un an).

Demandeurs d'emploi en catégories A et A, B, C dans les Hauts-de-France

Données corrigées des variations saisonnières et des jours ouvrables (CVS-CJO)



Source : Pôle emploi-Dares, STMT, traitements Dares.

Demandeurs d'emploi par catégorie

Données CVS-CJO

	Effectif			Évolution (en %) sur	
	4e trim. 2018	3e trim. 2019	4e trim. 2019	un trimestre *	un an **
Hauts-de-France					
Inscrits tenus de rechercher un emploi, sans emploi (catégorie A)	376 230	360 410	355 650	-1,3	-5,5
Inscrits tenus de rechercher un emploi, en activité réduite courte (catégorie B)	72 900	70 090	68 230	-2,7	-6,4
Inscrits tenus de rechercher un emploi, en activité réduite longue (catégorie C)	145 620	142 460	142 540	+0,1	-2,1
Ensemble des inscrits tenus de rechercher un emploi (catégories A, B, C)	594 750	572 960	566 420	-1,1	-4,8
Inscrits non tenus de rechercher un emploi, sans emploi (catégorie D)	27 680	38 190	33 820	-11,4	+22,2
Inscrits non tenus de rechercher un emploi, en emploi (catégorie E)	34 440	33 860	32 770	-3,2	-4,8
Ensemble des inscrits (catégories A, B, C, D, E)	656 870	645 010	633 010	-1,9	-3,6
France métropolitaine					
Inscrits tenus de rechercher un emploi, sans emploi (catégorie A)	3 416 100	3 364 500	3 308 800	-1,7	-3,1
Inscrits tenus de rechercher un emploi, en activité réduite courte (catégorie B)	753 700	745 300	720 700	-3,3	-4,4
Inscrits tenus de rechercher un emploi, en activité réduite longue (catégorie C)	1 435 700	1 420 800	1 413 400	-0,5	-1,6
Ensemble des inscrits tenus de rechercher un emploi (catégories A, B, C)	5 605 600	5 530 600	5 442 900	-1,6	-2,9
Inscrits non tenus de rechercher un emploi, sans emploi (catégorie D)	272 600	307 800	293 900	-4,5	+7,8
Inscrits non tenus de rechercher un emploi, en emploi (catégorie E)	346 300	358 500	352 900	-1,6	+1,9
Ensemble des inscrits (catégories A, B, C, D, E)	6 224 500	6 196 800	6 089 700	-1,7	-2,2

* variation par rapport au trimestre précédent, en %.

** variation par rapport au même trimestre de l'année précédente, en %.

Source : Pôle emploi-Dares, STMT, traitements Dares.

En raison de la gestion des arrondis, les totaux peuvent très légèrement différer de la somme de leurs sous-totaux.

La situation des demandeurs d'emploi vis-à-vis des catégories (A, B, C, D et E) est déterminée à la fin de chaque mois. Dans cette publication les nombres de demandeurs d'emploi pour chaque catégorie sont obtenus en faisant la moyenne sur le trimestre.

Une [documentation](#) fournit des éléments d'aide à l'interprétation des séries sur les demandeurs d'emploi.

Les données publiées concernent les demandeurs d'emploi inscrits à Pôle emploi. La notion de demandeurs d'emploi est différente de celle de chômeurs au sens du Bureau international du travail (BIT). Au-delà des évolutions du marché du travail, différents facteurs peuvent davantage affecter les données relatives aux demandeurs d'emploi : modifications des règles d'indemnisation ou d'accompagnement des demandeurs d'emploi, changements de procédure, incidents. Un [document](#) présente les principaux changements de procédure et incidents ayant affecté les statistiques de demandeurs d'emploi depuis 2011.

L'ensemble des définitions et concepts figurent dans la [documentation méthodologique](#) en ligne.

DEMANDEURS D'EMPLOI PAR DÉPARTEMENT

Au quatrième trimestre 2019, dans les Hauts-de-France, les évolutions du nombre de demandeurs d'emploi en catégorie A sur le trimestre se situent entre -2,5 % dans l'Oise et -0,9 % dans le Nord. Sur un an, elles se situent entre -7,1 % dans la Somme et -3,9 % dans l'Aisne.

Les évolutions du nombre de demandeurs d'emploi en catégories A, B, C se situent entre -1,6 % dans l'Oise et -0,9 % dans le Nord, sur un trimestre. Sur un an, elles se situent entre -5,2 % dans le Nord et -3,1 % dans l'Aisne.

Demands d'emploi en catégorie A

Données CVS-CJO

	Effectif			Évolution (en %) sur	
	4e trim. 2018	3e trim. 2019	4e trim. 2019	un trimestre *	un an **
Hauts-de-France	376 230	360 410	355 650	-1,3	-5,5
Aisne	35 460	34 570	34 060	-1,5	-3,9
Nord	179 110	170 900	169 350	-0,9	-5,4
Oise	42 380	41 420	40 390	-2,5	-4,7
Pas-de-Calais	85 590	81 630	80 540	-1,3	-5,9
Somme	33 690	31 890	31 310	-1,8	-7,1
France métropolitaine	3 416 100	3 364 500	3 308 800	-1,7	-3,1

* variation par rapport au trimestre précédent, en %.

Source : Pôle emploi-Dares, STMT, traitements Dares.

** variation par rapport au même trimestre de l'année précédente, en %.

En raison de la gestion des arrondis, les totaux peuvent très légèrement différer de la somme de leurs sous-totaux.

Demands d'emploi en catégories A, B, C

Données CVS-CJO

	Effectif			Évolution (en %) sur	
	4e trim. 2018	3e trim. 2019	4e trim. 2019	un trimestre *	un an **
Hauts-de-France	594 750	572 960	566 420	-1,1	-4,8
Aisne	55 480	54 520	53 780	-1,4	-3,1
Nord	273 660	261 970	259 510	-0,9	-5,2
Oise	70 110	68 010	66 900	-1,6	-4,6
Pas-de-Calais	139 760	134 650	133 220	-1,1	-4,7
Somme	55 740	53 820	53 010	-1,5	-4,9
France métropolitaine	5 605 600	5 530 600	5 442 900	-1,6	-2,9

* variation par rapport au trimestre précédent, en %.

Source : Pôle emploi-Dares, STMT, traitements Dares.

** variation par rapport au même trimestre de l'année précédente, en %.

En raison de la gestion des arrondis, les totaux peuvent très légèrement différer de la somme de leurs sous-totaux.

DEMANDEURS D'EMPLOI EN CATÉGORIE A, DANS LES HAUTS-DE-FRANCE

Dans les Hauts-de-France, sur un trimestre, le nombre de demandeurs d'emploi en catégorie A diminue de 1,5 % pour les hommes (-5,3 % sur un an) et de 1,2 % pour les femmes (-5,6 % sur un an).

Sur un trimestre, le nombre de demandeurs d'emploi en catégorie A diminue dans les Hauts-de-France de 0,7 % pour les moins de 25 ans (-2,9 % sur un an), de 1,6 % pour ceux âgés de 25 à 49 ans (-6,6 % sur un an) et de 1,1 % pour ceux âgés de 50 ans ou plus (-4,3 % sur un an).

Demandeurs d'emploi en catégorie A par sexe et âge

Données CVS-CJO

	Effectif			Évolution (en %) sur	
	4e trim. 2018	3e trim. 2019	4e trim. 2019	un trimestre *	un an **
Hommes	197 340	189 630	186 850	-1,5	-5,3
Femmes	178 890	170 780	168 800	-1,2	-5,6
Moins de 25 ans	59 370	58 070	57 670	-0,7	-2,9
Hommes	31 170	30 680	30 240	-1,4	-3,0
Femmes	28 210	27 390	27 430	+0,1	-2,8
Entre 25 et 49 ans	224 420	212 900	209 550	-1,6	-6,6
Hommes	117 050	111 490	109 580	-1,7	-6,4
Femmes	107 370	101 420	99 970	-1,4	-6,9
50 ans ou plus	92 430	89 430	88 440	-1,1	-4,3
Hommes	49 120	47 460	47 030	-0,9	-4,3
Femmes	43 320	41 970	41 410	-1,3	-4,4
Hauts-de-France	376 230	360 410	355 650	-1,3	-5,5

* variation par rapport au trimestre précédent, en %.

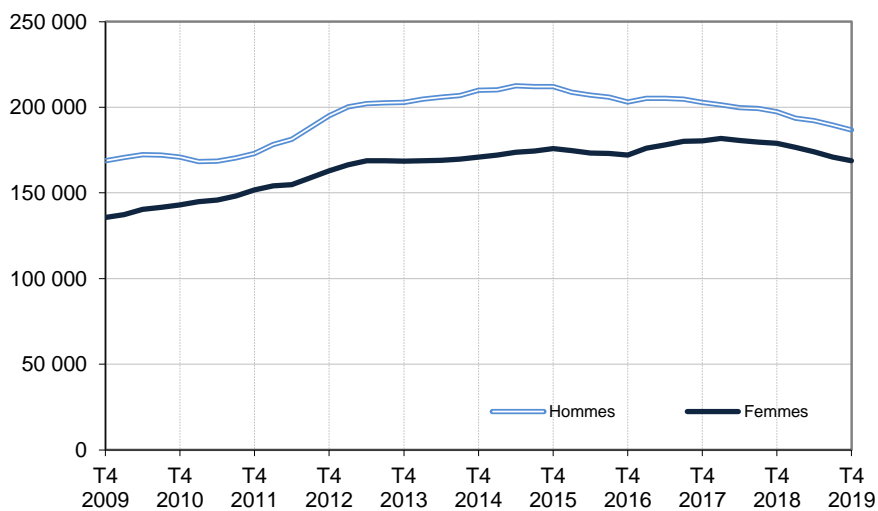
Source : Pôle emploi-Dares, STMT, traitements Dares.

** variation par rapport au même trimestre de l'année précédente, en %.

En raison de la gestion des arrondis, les totaux peuvent très légèrement différer de la somme de leurs sous-totaux.

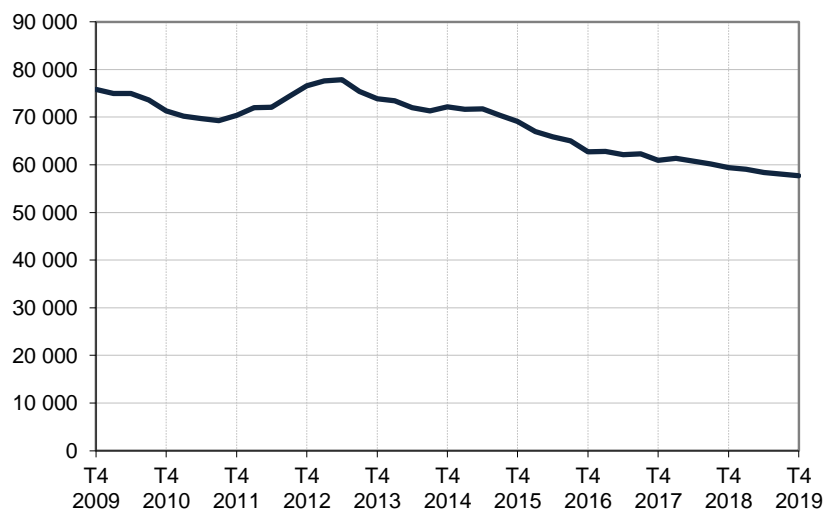
Catégorie A, par sexe

Données CVS-CJO



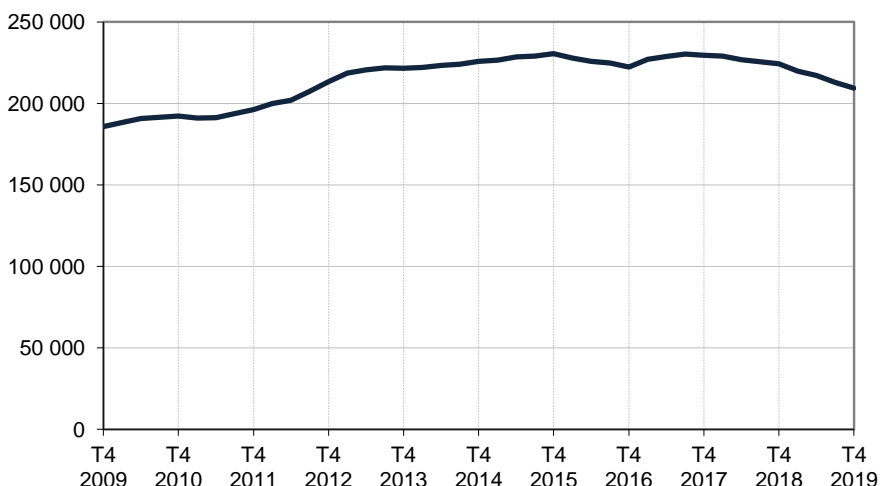
Catégorie A, moins de 25 ans

Données CVS-CJO



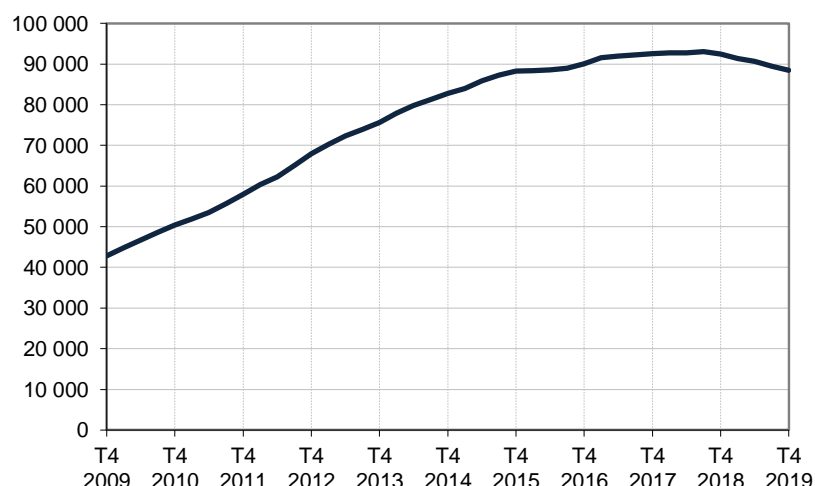
Catégorie A, entre 25 et 49 ans

Données CVS-CJO



Catégorie A, 50 ans ou plus

Données CVS-CJO



Champ : Hauts-de-France.

Source : Pôle emploi-Dares, STMT, traitements Dares.

DEMANDEURS D'EMPLOI EN CATÉGORIES A, B, C, DANS LES HAUTS-DE-FRANCE

Dans les Hauts-de-France, sur un trimestre, le nombre de demandeurs d'emploi en catégories A, B, C diminue de 1,2 % pour les hommes (-5,2 % sur un an) et de 1,1 % pour les femmes (-4,3 % sur un an).

Sur un trimestre, le nombre de demandeurs d'emploi en catégories A, B, C diminue dans les Hauts-de-France de 1,9 % pour les moins de 25 ans (-5,2 % sur un an), de 1,2 % pour ceux âgés de 25 à 49 ans (-5,7 % sur un an) et de 0,5 % pour ceux âgés de 50 ans ou plus (-1,9 % sur un an).

Demandeurs d'emploi en catégories A, B, C par sexe et âge

Données CVS-CJO

	Effectif			Évolution (en %) sur	
	4e trim. 2018	3e trim. 2019	4e trim. 2019	un trimestre *	un an **
Hommes	296 380	284 330	280 980	-1,2	-5,2
Femmes	298 370	288 630	285 440	-1,1	-4,3
Moins de 25 ans	92 920	89 750	88 060	-1,9	-5,2
Hommes	47 690	46 140	45 230	-2,0	-5,2
Femmes	45 220	43 610	42 840	-1,8	-5,3
Entre 25 et 49 ans	364 800	348 230	343 980	-1,2	-5,7
Hommes	183 090	173 950	171 730	-1,3	-6,2
Femmes	181 710	174 280	172 250	-1,2	-5,2
50 ans ou plus	137 030	134 990	134 380	-0,5	-1,9
Hommes	65 590	64 250	64 030	-0,3	-2,4
Femmes	71 440	70 740	70 350	-0,6	-1,5
Hauts-de-France	594 750	572 960	566 420	-1,1	-4,8

* variation par rapport au trimestre précédent, en %.

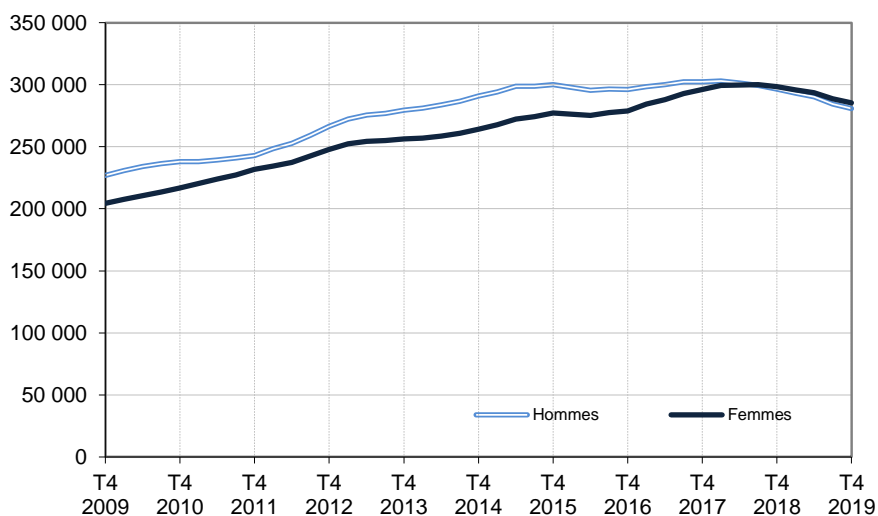
Source : Pôle emploi-Dares, STMT, traitements Dares.

** variation par rapport au même trimestre de l'année précédente, en %.

En raison de la gestion des arrondis, les totaux peuvent très légèrement différer de la somme de leurs sous-totaux.

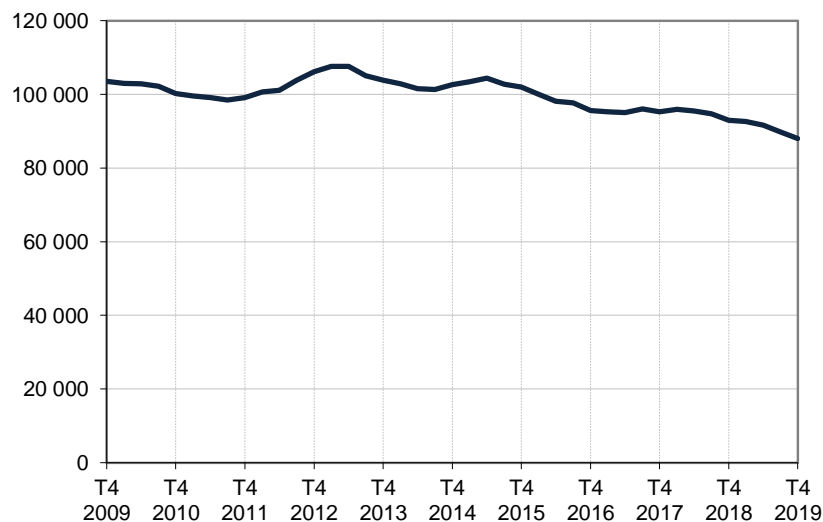
Catégories A, B, C, par sexe

Données CVS-CJO



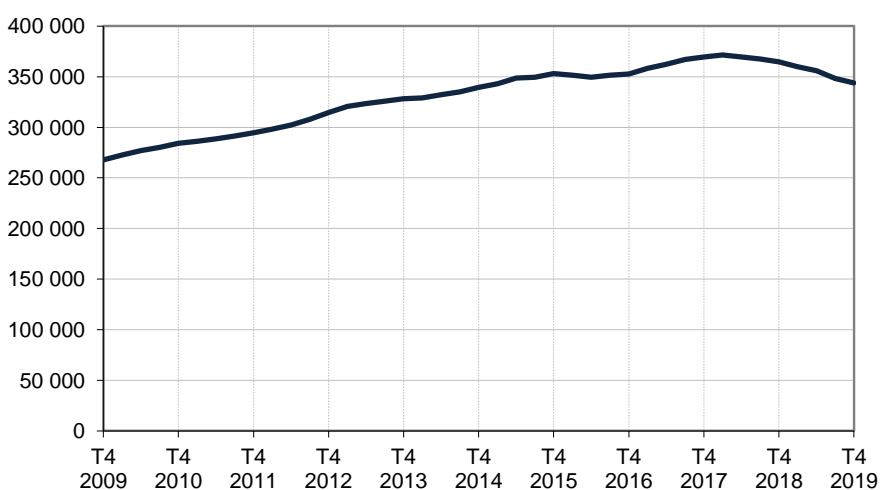
Catégories A, B, C, moins de 25 ans

Données CVS-CJO



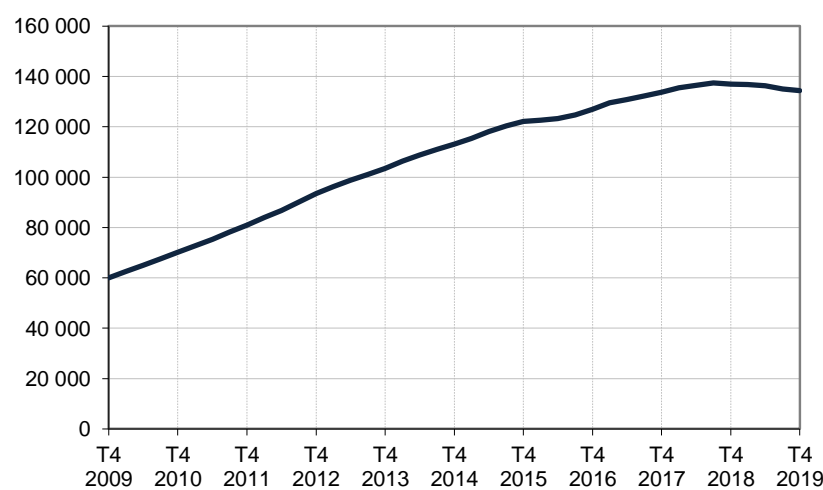
Catégories A, B, C, entre 25 et 49 ans

Données CVS-CJO



Catégories A, B, C, 50 ans ou plus

Données CVS-CJO



Champ : Hauts-de-France.

Source : Pôle emploi-Dares, STMT, traitements Dares.

ANCIENNETÉ D'INSCRIPTION EN CATÉGORIES A, B, C DES DEMANDEURS D'EMPLOI, DANS LES HAUTS-DE-FRANCE

Dans les Hauts-de-France, le nombre de demandeurs d'emploi inscrits en catégories A, B, C depuis un an ou plus diminue de 2,3 % sur un trimestre (-5,6 % sur un an) tandis que celui des inscrits depuis moins d'un an progresse de 0,1 % (-3,9 % sur un an).

L'ancienneté en catégories A, B, C est mesurée par le nombre de jours où le demandeur d'emploi a été inscrit, de façon continue, en catégories A, B, C. Une sortie d'un jour de ces catégories réinitialise l'ancienneté. D'autres indicateurs, tel que le nombre de personnes inscrites en catégorie A un certain nombre de mois sur une période donnée, peuvent éclairer d'autres dimensions de l'ancienneté ou de la récurrence sur les listes de Pôle emploi dans ces catégories.

Ancienneté en catégories A, B, C des demandeurs d'emploi

Données CVS-CJO

	Effectif			Évolution (en % et point) sur	
	4e trim. 2018	3e trim. 2019	4e trim. 2019	un trimestre *	un an **
Hauts-de-France					
Inscrits depuis moins de 1 an	291 390	279 750	280 060	+0,1	-3,9
Inscrits depuis 1 an ou plus	303 350	293 220	286 360	-2,3	-5,6
De 1 an à moins de 2 ans	129 980	117 180	111 120	-5,2	-14,5
De 2 ans à moins de 3 ans	63 960	66 080	64 960	-1,7	+1,6
3 ans ou plus	109 420	109 960	110 290	+0,3	+0,8
Demandeurs d'emploi en catégories A, B, C	594 750	572 960	566 420	-1,1	-4,8
Part des demandeurs d'emploi inscrits depuis 1 an ou plus	51,0 %	51,2 %	50,6 %	-0,6 pt	-0,4 pt
France métropolitaine					
Demandeurs d'emploi inscrits depuis 1 an ou plus	2 649 600	2 628 100	2 583 000	-1,7	-2,5
Part des demandeurs d'emploi inscrits depuis 1 an ou plus	47,3 %	47,5 %	47,5 %	0,0 pt	+0,2 pt

* variation par rapport au trimestre précédent, en %.

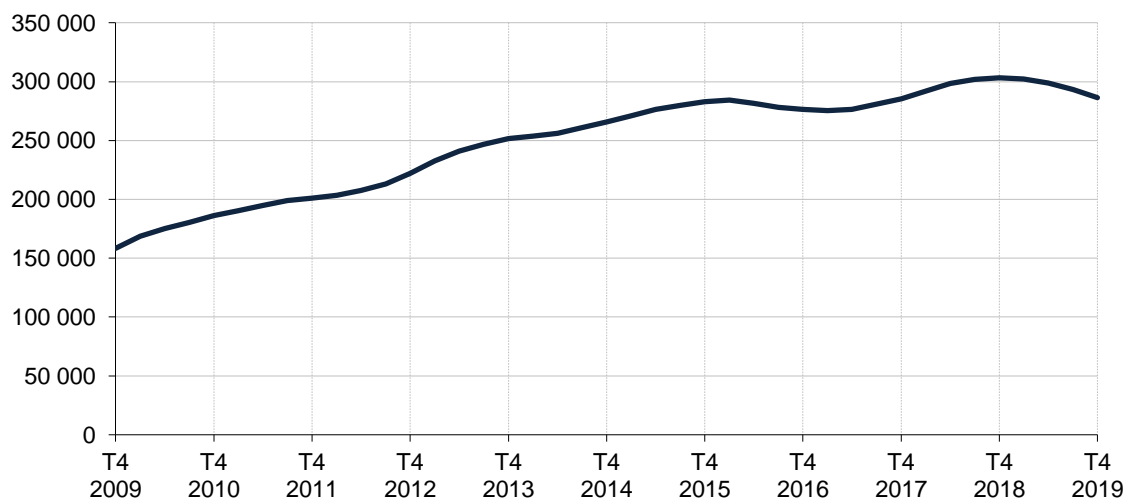
Source : Pôle emploi-Dares, STMT, traitements Dares.

** variation par rapport au même trimestre de l'année précédente, en %.

En raison de la gestion des arrondis, les totaux peuvent très légèrement différer de la somme de leurs sous-totaux.

Demandeurs d'emploi inscrits depuis un an ou plus en catégories A, B, C

Données CVS-CJO



Champ : Hauts-de-France.

Source : Pôle emploi-Dares, STMT, traitements Dares.

ENTRÉES ET SORTIES DE CATÉGORIES A, B, C, DANS LES HAUTS-DE-FRANCE

Dans les Hauts-de-France, le nombre moyen d'entrées en catégories A, B, C au quatrième trimestre 2019 augmente de 1,2 % par rapport au trimestre précédent (+3,5 % sur un an).

Au quatrième trimestre 2019, les entrées pour fin de contrat (-0,4 %), fin de mission d'intérim (-1,7 %), rupture conventionnelle (-3,0 %), licenciement économique (-19,5 %), retour d'inactivité (-0,4 %) et réinscription rapide (-1,5 %) sont en baisse. Les entrées pour démission (+4,9 %), autre licenciement (+1,0 %), première entrée sur le marché du travail (+6,5 %), autres motifs (+9,3 %) et motif indéterminé (+7,7 %) sont en hausse.

Dans les Hauts-de-France, le nombre moyen de sorties de catégories A, B, C au quatrième trimestre 2019 diminue de 5,4 % par rapport au trimestre précédent (+3,0 % sur un an).

Au quatrième trimestre 2019, les sorties pour entrée en stage ou en formation (-16,0 %), cessation d'inscription pour défaut d'actualisation (-7,9 %), radiation administrative (-2,2 %) et autres cas (-7,9 %) sont en baisse. Les sorties pour reprise d'emploi déclarée (+2,3 %) et arrêt de recherche (+11,1 %) sont en hausse.

Suite à la refonte des motifs d'inscription à Pôle emploi (voir [note](#)), les données sur les entrées en catégories A,B,C par motif sont révisées et ne sont pas comparables avec celles publiées avant avril 2018.

Entrées en catégories A, B, C par motif

Données CVS-CJO

	Nombre moyen d'entrées 4e trim. 2019	Répartition des motifs (en %)	Évolution trimestrielle * (en %)	Évolution annuelle ** (en %)
Hauts-de-France				
Fin de contrat	8 320	16,5	-0,4	+0,1
Fin de mission d'intérim	2 890	5,7	-1,7	-6,2
Démission	1 490	3,0	+4,9	+12,9
Rupture conventionnelle	2 300	4,6	-3,0	+0,9
Licenciement économique	700	1,4	-19,5	-12,5
Autre licenciement	2 910	5,8	+1,0	+2,8
Première entrée sur le marché du travail ⁽¹⁾	4 590	9,1	+6,5	-2,5
Retour d'inactivité ⁽²⁾	9 070	18,0	-0,4	+10,2
Réinscription rapide ⁽³⁾	8 670	17,2	-1,5	+1,5
Autres motifs ⁽⁴⁾	3 300	6,6	+9,3	+15,0
Motif indéterminé	6 040	12,0	+7,7	+7,9
Entrées en catégories A, B, C	50 280	100,0	+1,2	+3,5
France métropolitaine	513 200		-0,6	+0,2

* variation par rapport au trimestre précédent, en %.

** variation par rapport au même trimestre de l'année précédente, en %.

(1) Inscription à Pôle emploi d'une personne qui se présente pour la première fois sur le marché du travail, notamment lorsqu'elle vient d'achever ses études ou lorsqu'elle était auparavant inactive.

(2) Recherche d'un emploi après une période d'inactivité, fin de maladie ou de maternité, fin de formation.

(3) Réinscription après une sortie de courte durée (suite à un défaut d'actualisation, une radiation administrative, une période d'inactivité...).

(4) Fin d'activité non salariée, retour en France, recherche d'un autre emploi.

En raison de la gestion des arrondis, les totaux peuvent très légèrement différer de la somme de leurs sous-totaux.

Sorties de catégories A, B, C par motif

Données CVS-CJO

	Nombre moyen de sorties 4e trim. 2019	Répartition des motifs (en %)	Évolution trimestrielle * (en %)	Évolution annuelle ** (en %)
Hauts-de-France				
Reprise d'emploi déclarée ⁽¹⁾	9 460	18,1	+2,3	+4,1
Entrée en stage ou en formation	6 930	13,2	-16,0	+17,5
Arrêt de recherche (maternité, maladie, retraite, ...)	4 700	9,0	+11,1	+9,6
<i>Dont maladie</i>	2 250	4,3	-3,4	0,0
Cessation d'inscription pour défaut d'actualisation	22 450	42,9	-7,9	+1,4
Radiation administrative	5 410	10,3	-2,2	+3,0
Autres cas ⁽²⁾	3 380	6,5	-7,9	-18,4
Sorties de catégories A, B, C	52 340	100,0	-5,4	+3,0
France métropolitaine	533 600		-2,8	+2,5

* variation par rapport au trimestre précédent, en %.

Source : Pôle emploi-Dares, STMT, traitements Dares.

** variation par rapport au même trimestre de l'année précédente, en %.

(1) Uniquement celles connues de Pôle emploi.

(2) Déménagement, titre de séjour non valide, absence du lieu de résidence supérieure à 35 jours, etc.

En raison de la gestion des arrondis, les totaux peuvent très légèrement différer de la somme de leurs sous-totaux.

SOURCE, DÉFINITIONS ET MÉTHODE

Source : la Statistique du marché du travail (STMT)

La Statistique du marché du travail (STMT) est une source statistique exhaustive issue des fichiers de gestion de Pôle emploi. Elle porte sur tous les demandeurs d'emploi inscrits, entrés ou sortis des listes un mois donné.

La correction des variations saisonnières et des effets des jours ouvrables (CVS-CJO) permet de rendre les évolutions pertinentes pour l'analyse conjoncturelle. Les coefficients de correction des variations saisonnières et des jours ouvrables sont estimés une fois par an pour la 1^{ère} publication de l'année. Lorsque ces coefficients sont réestimés, les séries CVS-CJO sont révisées sur tout leur historique. La prochaine campagne d'actualisation des coefficients aura lieu en avril 2020.

Depuis 2018, la publication commune Dares-Pôle Emploi est trimestrielle et présente la moyenne sur le trimestre passé du nombre de demandeurs d'emploi inscrits, ainsi que les flux d'entrées et de sorties. Cette refonte de la publication vise à mettre l'accent sur les évolutions tendanciennes de ces statistiques plutôt que sur leurs variations au mois le mois, qui sont très volatiles et parfois difficiles à interpréter.

Dans toute la publication, les résultats présentés sont des moyennes trimestrielles. La moyenne trimestrielle correspond à la somme des effectifs ou des flux pour les trois mois du trimestre considéré, divisée par trois. En raison de la gestion des arrondis, les totaux peuvent très légèrement différer de la somme de leurs sous-totaux.

Une [documentation méthodologique](#) présente plus en détail la STMT.

Le Fichier historique statistique (FHS) est une autre source statistique sur les demandeurs d'emploi issue des fichiers de gestion de Pôle emploi. Elle comporte tous les épisodes d'inscription sur une période de 10 ans. Les statistiques produites à partir de la STMT et du FHS peuvent différer en raison de différences dans la constitution des deux sources. En particulier la façon dont sont traités les événements enregistrés avec retard et les sorties de courte durée sont traités dans les deux sources est à l'origine d'écarts. Des [séries brutes sur les demandeurs d'emploi issues FHS](#), au niveau national, sont publiées chaque année.

Demandeurs d'emploi : définition et différence avec les chômeurs au sens du BIT

Les demandeurs d'emploi sont des personnes qui sont inscrites à Pôle emploi. Conformément aux recommandations du rapport du Cnis sur la définition d'indicateurs en matière d'emploi, de chômage, de sous-emploi et de précarité de l'emploi (septembre 2008), la Dares et Pôle emploi présentent depuis 2009, à des fins d'analyse statistique les données sur les demandeurs d'emploi inscrits à Pôle emploi selon les catégories suivantes :

- catégorie A : demandeurs d'emploi tenus de rechercher un emploi, sans emploi ;
- catégorie B : demandeurs d'emploi tenus de rechercher un emploi, ayant exercé une activité réduite courte (de 78 heures ou moins sur un mois) ;
- catégorie C : demandeurs d'emploi tenus de rechercher un emploi, ayant exercé une activité réduite longue (de plus de 78 heures sur un du mois) ;
- catégorie D : demandeurs d'emploi non tenus de rechercher un emploi (en raison d'une formation, d'une maladie...) y compris les demandeurs d'emploi en contrat de sécurisation professionnelle (CSP), sans emploi ;
- catégorie E : demandeurs d'emploi non tenus de rechercher un emploi, en emploi (par exemple, bénéficiaires de contrats aidés, créateurs d'entreprise).

Est chômeur au sens du BIT toute personne de 15 ans ou plus qui (i) n'a pas travaillé au moins une heure pendant une semaine de référence, (ii) est disponible pour prendre un emploi dans les 15 jours et (iii) a recherché activement un emploi dans le mois précédent ou en a trouvé un qui commence dans les trois mois. Le chômage au sens du BIT est mesuré par l'enquête Emploi de l'Insee.

L'inscription à Pôle emploi en catégorie A et le chômage au sens du BIT sont deux réalités proches, mais qui ne se recouvrent pas (voir [documentation](#)).

Interprétation des séries CVS-CJO sur les demandeurs d'emploi

Les données STMT étant exhaustives, il n'existe pas, comme pour des données d'enquête, d'incertitude liée à l'échantillonnage. Les variations des séries CVS issues de la STMT peuvent résulter soit de la tendance de moyen terme, principalement liée aux évolutions du marché du travail et à la conjoncture économique, soit de chocs ponctuels, dont les sources peuvent être variées (variations dans la gestion des listes de demandeurs d'emploi par Pôle emploi ou dans les comportements d'inscription, chocs ponctuels du marché du travail, imprécisions dans l'estimation des corrections des variations saisonnières, ...). Parmi ces chocs ponctuels figurent aussi des incidents et changements de procédure dont certains ont pu avoir un impact significatif sur les séries de demandeurs d'emploi. Un [document](#) présente les principaux événements et leurs impacts.

Une [documentation](#) fournit des éléments d'aide à l'interprétation des séries sur les demandeurs d'emploi.

Pour en savoir plus

[\[1\] Dares, Pôle emploi, publications sur les demandeurs d'emploi inscrits à Pôle emploi en France métropolitaine](#)

[\[2\] Dares, les séries régionales, départementales et par zone d'emploi.](#)