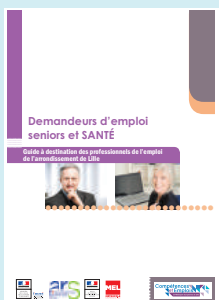


Bilan d'activité

▶▶▶ 2016

Juillet 2017



Ensemble pour l'emploi sur la Métropole Européenne de Lille



Je vous propose de partager ce qui constitue le 1^{er} bilan de plein exer-

cice de notre association transformée fin 2015, les statuts ayant été par la suite modifiés et la gouvernance installée en mars 2016. Ce rapport d'activité témoigne d'une année 2016 riche en initiatives et réalisations, en diversité de contenus et partenaires.

Ainsi :

■ nous avons donné la parole aux personnes vivant le chômage, et elles s'en sont saisies puisque 1 300 d'entre elles ont répondu à l'enquête que nous leur avons dédié ;

■ nous avons mis un coup de projecteur sur les difficultés de réinsertion des seniors en leur consacrant des assises pour l'emploi mettant en avant l'insuffisance des moyens qui leur sont consacrés ;

■ nous avons fait avancer la capacité à apporter des réponses justes aux entreprises et salariés souhaitant le télétravail à travers écoute du terrain et dialogue conclus par un guide qui fait référence ;

■ nous avons, je crois pouvoir l'affirmer, joué un rôle fondamental dans la réussite de la candidature de la Métropole Européenne de Lille à l'expérimentation territoriale de longue durée, au côté des

partenaires qui ont pris le risque de se lancer dans cette aventure fondamentale pour créer les emplois manquants ; ■ nous avons réuni des entreprises autour de mutations en cours des emplois et compétences, et, accompagné l'émergence de 4 nouveaux projets allant dans ce sens.

Ce bilan, c'est assurément le vôtre. Membres de notre conseil d'administration ayant investi les chantiers développés en y apportant vos points de vue, expertises et réseaux. Ou partenaires ayant participé aux collectifs mobilisés pour la mise en place des actions, à côté de notre propre équipe permanente elle-même très investie. Je vous remercie pour tous ces bouts de chemin faits ensemble. Merci également à nos financeurs, et tout particulièrement à la Métropole Européenne de Lille et à l'État pour le soutien accordé, année après année, malgré des contextes budgétaires contraints.

Notre action, davantage tournée vers l'avenir que vers l'urgence, est sans nul doute modeste. Et si, ici comme ailleurs, il n'est pas rare d'éprouver ce sentiment de peu au regard des 120 000 personnes fragilisées par le chômage dans notre agglomération, je demeure persuadée que le foisonnement de ces petites initiatives, émanant de plus en plus directement des habitants ou des entreprises

– qui, par exemple, organisent des forums emploi ou créent davantage de formations ouvertes aux demandeurs d'emploi – apportent une contribution essentielle à la lutte pour l'emploi.

Le cap pour notre association en 2017 est fixé avec 4 chantiers prioritaires :

- l'Expérimentation Territoriale contre le Chômage de Longue Durée ;
- le montage d'une plateforme de mobilité vers l'emploi ;
- le maintien dans l'emploi des salariés seniors ;
- les nouvelles formes de travail et d'emploi.

Il me reste pour conclure à formuler 3 vœux qui peuvent inspirer nos dialogues et engagements à venir : que les différentes plateformes emploi et plus globalement offres de services vers les entreprises puissent davantage converger avec une exigence de lisibilité envers les entreprises – que la solidarité métropolitaine puisse être concrète pour les territoires les plus en difficulté au sein de notre agglomération commune – que l'on fasse chacun les concessions nécessaires à davantage de coordination entre un métropolitain à l'écoute des émergences locales et des proximités rassemblées autour de dynamiques communes.

Valérie SIX, Présidente

Sommaire

- 2016 en quelques dates et en chiffres.....p. 3
- Observation de l'emploi.....p. 4
- Appui aux actions métropolitaines.....p. 5
- Plateforme d'appui aux mutations économiques...p. 6
- Territoire zéro chômeur de longue durée.....p. 7
- Emploi des seniors.....p.8
- Télétravail.....p.9
- Compétences et Emplois.....p.10

2016 en quelques dates et chiffres

De mars à juin 2016

Ateliers RH

40 entreprises participantes



3 ateliers en ressources humaines à destination des chefs d'entreprise, responsables RH et managers pour se former et échanger :

- Sécuriser et optimiser le recrutement
- La gestion du temps du dirigeant
- Quelles solutions pour le recrutement des profils pénuriques ?

27 Septembre 2016
Assises pour l'emploi des seniors

150 participants

- 3 ateliers de **découverte et de partage d'expériences**
- 3 ateliers impliquant **le monde de l'entreprise**
- 1 tribune politique : **quelle politique territoriale ?**



13 Octobre 2016
Restitution de l'enquête sur le marché du travail

1 300 demandeurs d'emploi ont répondu



Une enquête pour donner la parole aux chômeurs, et mieux apprécier la diversité de leurs trajectoires.

Les demandeurs d'emploi ont :

- une aptitude élevée au changement ;
- une bonne vision du marché de l'emploi ;
- ils pensent que le « système » devrait donner une chance à tout le monde.

18 Octobre 2016
Sortie du guide sur le télétravail

100 participants

Un guide à destination des entreprises, collectivités et salariés pour les aider à mettre en place le télétravail :
définition, grands principes du cadre juridique, communication du projet en amont, bilan économique prévisionnel de la mise en place du télétravail, mise en place du télétravail : étapes et facteurs clés de succès.



Observation de l'emploi

Poursuite de nos publications

En 2015, Compétences et Emplois a publié :

■ 4 bulletins sur la demande d'emploi

Publication trimestrielle sur la demande d'emploi à plusieurs échelles territoriales.

■ 1 bilan sur le marché du travail 2015

Publication annuelle présentant simultanément

des données sur l'offre et la demande d'emploi et le déploiement des politiques publiques sur l'emploi.

■ 1 bulletin sur l'emploi salarié privé 2015.

■ 1 bilan sur les déclarations d'embauche 2015.



►► Réalisation d'une enquête auprès des personnes en recherche d'emploi

Cette enquête s'inscrit dans une des orientations d'observation de Compétences et Emplois : développer les travaux sur

les publics, leurs attentes, leurs comportements... L'objectif est ici à la fois de **donner la parole aux personnes au chômage et de mieux apprécier la diversité de leurs trajectoires.**

■ Les objectifs

- Mieux apprécier le parcours professionnel des demandeurs d'emploi depuis leur entrée sur le marché du travail ;

- Percevoir leurs difficultés vis-à-vis du marché du travail actuel, à intégrer l'entreprise et l'emploi ;
- Identifier leurs besoins ;
- Mettre en évidence leur motivation, leurs atouts, leurs qualités pour retrouver un emploi...

■ Le groupe de travail

Pour réaliser et diffuser le questionnaire, Compétences et Emplois s'est appuyé sur un groupe de travail composé de MDE/PLIE/ML Lille Lomme Hellemmes, Lys-Tourcoing, Métropole Sud, Pôle emploi, Cap Emploi, CCAS de Tourcoing, Association des Centres Sociaux de Wattle-

los, ILEP, URIAE.

■ Les résultats

Plus de **1 300 questionnaires** ont été **récoltés**. Le nombre de retours obtenus montre le besoin d'expression des personnes à la recherche d'un emploi. Une **restitution** des résultats a eu lieu le **13 octobre à la MEL** auprès d'une cinquantaine d'acteurs de l'emploi, de la formation et de l'insertion.

Une autre restitution a été réalisée auprès des agents du Pôle Insertion Professionnelle et Lutte contre les Exclusions de la Direction Territoriale Métropole Roubaix-Tourcoing le **10 novembre**.

Un engagement fort au sein de l'Observatoire Partenarial de l'Economie de Lille Métropole

Compétences et Emplois a piloté, dans le cadre de l'atelier « Accès au Marché du Travail » une **nouvelle étude sur La Ressource Humaine et ses métiers.**

Elle a également participé, dans le cadre de l'Observatoire Partenarial de l'Economie de Lille Métropole, à une étude sur les Perspectives et évolution de la filière énergie : **la métropole et la région en synergie.**

Compétences et Emplois a également **collaboré aux publications récurrentes :**

■ Les projets de recrutement 2016 dans l'arrondissement de Lille ;

■ PMDE/Enjeux : rebond industriel, économie productive en 2015 – repères ;

■ Tableaux de bord.

Parallèlement, Compétences et Emplois a **participé au Diagnostic du Plan Emploi de la MEL** et a produit **pour la MDE Lys Tourcoing 4 Portraits de territoire** sur la demande d'emploi, **pour la MDE Métropole Nord Ouest 4 Regards sur la demande d'emploi** et, dans le cadre du Plan Métropolitain pour l'Emploi dans l'Industrie, une **synthèse sur les projets de recrutement 2016 dans l'industrie.**



Appuis aux actions métropolitaines

Interventions sur le marché local de l'emploi

Des interventions ont été menées pour contribuer à rendre lisibles les évolutions économiques et leurs impacts sur l'emploi auprès des publics et professionnels tels que des allocataires du RSA, des demandeurs d'emploi...

Quatre interventions ont été faites auprès de **50 demandeurs d'emploi** dans le cadre du module **Atout Face**.

Implication dans des initiatives de la MEL

■ Participation à l'écriture du plan emploi de la MEL :

- Préparation de la présentation aux acteurs économiques ;
- Participation à la présentation aux acteurs de la formation ;
- Remue méninge avec les maisons de l'emploi et les missions locales le 4 février ;
- Diagnostic avec la MEL et l'ADU ;
- Appui à la rédaction des fiches (Séniors, GEIQ, Expérimentation zéro chômeur de longue durée, Mobiliwork, 100% recrutements réussis, 1^{er} recrutement).

■ Participation à la réflexion sur la convergence des offres de services « entreprises » MEL / Pôle Emploi :

- Participation à 1 réunion de travail ;
- ½ journée d'intervention avec Pôle emploi à destination des CCI, de la Chambre des Métiers et de l'Artisanat et de la MEL ;

- Participation à la conception du support « emploi » (cartographie) ;
- Participation à la présentation de l'offre de service « développement économique » à Pôle emploi.

■ Plateforme Mobilité / PIA Jeunesse de la MEL : contribution à la réponse pour l'appel à projet.

Dans le cadre de l'appel à projets du PIA Jeunesse (Programme d'Investissement d'Avenir) lancé par l'ANRU, la MEL a été retenue pour ses « projets innovants en faveur de la Jeunesse ». 35 projets constituent ce programme dont la création d'une « Plateforme Mobilité ». L'enjeu de cette plateforme est de lever les freins à l'emploi à la mobilité géographique et d'apporter aux demandeurs d'emploi une lisibilité sur les moyens d'appui à la mobilité et un accès aux outils.



La phase de préfiguration (18 mois) a été confiée à Compétences et Emplois (qui a déjà travaillé sur le sujet et pour sa capacité à mobiliser les partenaires) en synergie avec les différents services de la MEL (mission emploi, transports, économie sociale et solidaire). L'ensemble du projet se réalisera du 1^{er} janvier 2017 au 31 décembre 2020 sur l'ensemble de la Métropole.

▶▶▶ En Bref

■ **Implication dans les gouvernances et les plans d'action** du Service Public de l'Emploi, des acteurs territoriaux de l'emploi, des opérateurs emploi-formation-insertion.

■ **Participation aux groupes VEDE (Veille Economique et Développement de l'Emploi) et Interfilères animés par la Maison de l'Emploi Métropole Sud :**

- 9 réunions ;
- 1 réunion spécifique sur les outils RH expérimentaux sur la métropole (Force Contact, EPEE, Kit RH...)

■ **Contribution à l'élaboration du Kit RH TPE mis en place par la Maison de l'Emploi du Val de Marque.**

Cet outil internet « dirigo.fr » a été créé dans l'objectif d'accompagner au quotidien les TPE et les PME dans la gestion de leurs ressources humaines. Construit pour soutenir la gestion prévisionnelle des emplois et compétences territoriale, l'outil a été conçu pour apprendre aux dirigeants à mieux anticiper leurs besoins et ainsi moins les subir.



■ En plus des actions de Compétences et Emplois, les 6 réunions de CA ont permis aux territoires et partenaires sociaux de **partager des éléments de vision du marché du travail** (filrière énergie, flux d'embauche 2015 et 2016), d'**articulation entre les intervenants** (collaborations avec Proch'Emploi, organisation territoriale de Pôle Emploi, charte métropolitaine de l'insertion), de **cartographie des Actions Métropolitaines pour l'Emploi** (notamment la clause d'insertion), d'**initiatives d'entreprises investissant la formation** (invest in digital people).

Plateforme d'appui aux mutations économiques

Issue d'une expérimentation nationale, la plateforme d'appui aux mutations économiques de la métropole lilloise est une démarche territoriale qui rassemble les acteurs pour mieux anticiper les évolutions en matière de RH.

Son objectif ? **Susciter le développement de nouvelles actions de sécurisation des parcours des salariés, d'adaptation des compétences, etc.**

Elle est portée par l'Etat, la Région Hauts de France et la Métropole Européenne de

Lille et animée par Compétences et Emplois.



Ateliers RH : 40 entreprises en 2016



Un groupe animé par Compétences et Emplois et composé de la **CCI et du MEDEF Grand Lille, de Maisons de l'Emploi de la métropole lilloise, de la Chambre de métiers et de l'Artisanat de région Nord - Pas-de-Calais et de l'APEC**, a proposé des ateliers RH aux dirigeants d'entreprises (chef d'entreprise, responsable RH, manager).

L'objectif de ces ateliers était d'apporter des connaissances et des outils pour **répondre aux problèmes concrets des dirigeants et leur permettre d'échanger sur leurs pratiques avec d'autres confrères.**

Une 2ème édition s'est achevée en 2016 avec les ateliers suivants :

- Sécuriser et optimiser le recrutement de vos salariés ;
- La gestion du temps du dirigeant ;
- Quelles solutions pour le recrutement des profils pénuriques ?

Au total en 2016, ce sont **40 entreprises** qui ont bénéficié de ces ateliers.

Lancement du 4ème appel à projets

Afin de faciliter le déploiement des actions pouvant en découler, un fonds d'intervention a été mis en place pour soutenir de nouvelles initiatives favorisant, grâce à une meilleure anticipation, l'adéquation des compétences du territoire aux besoins du tissu économique.

Trois appels à projets ont ainsi été lancés en décembre 2013, juillet 2014 et septembre 2015. La 1ère vague de projets financés dans le cadre des 2 premiers appels à projets est arrivée à échéance et a permis de financer 17 projets dont 13 conventionnés avec Compétences et Emplois pour un montant de 316 000 euros. Ces 17 projets ont touché au total 588 salariés, 321 entreprises et 67 demandeurs d'emploi. Le 3ème appel à projets a donné lieu à un conventionnement d'un projet (Entreprise Ouverte) avec Compétences et Emplois pour un montant de 90 000 euros.

Un 4ème appel à projets a été lancé avec pour ambition de soutenir l'urgence de 2 ou 3 pro-

jets structurants autour des filières d'activités et d'emplois en développement sur la métropole lilloise, et, de leurs synergies. Trois porteurs de projets ont été retenus. Il s'agit de :

- Compagnons du Devoir et du Tour de France sur la conception de formations dans le cadre du Pôle Eco-conception ;
- La Chambre de Métiers et de l'Artisanat sur l'accompagnement des entreprises artisanales dans leur développement commercial en passant par la formation des salariés via un outil pédagogique numérique ;
- Eurasanté sur l'anticipation des effets de l'ubérisation de la filière Santé à Domicile pour préserver l'emploi en métropole lilloise.

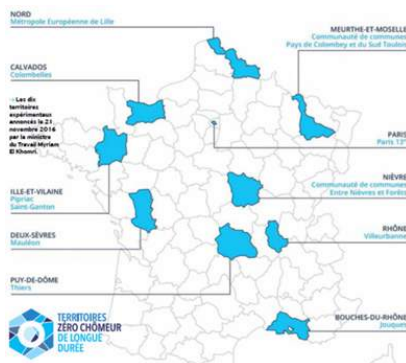
Tout au long de l'année 2016, les **18 projets financés dans le cadre des 3 premiers appels à projets ont été accompagnés :**

- Aide à la mise en place de partenariats ;
- Aide à la mise en oeuvre du projet ;
- Participation aux comités techniques, comités de pilotage, manifestations ...



Territoire zéro chômeur de longue durée

De quoi s'agit-il ?



Initiée par ATD Quart Monde, partant du constat de la pénurie d'emplois et privilégiant le travail au chômage, l'expérimentation vise à **créer des emplois utiles aux**

territoires à partir des compétences des demandeurs d'emploi, et à promouvoir la création d'entreprises conventionnées et/ou le conventionnement d'entreprises existantes (de l'économie sociale et solidaire) pour l'embauche en CDI et sans sélection de personnes privées d'emploi depuis plus d'un an et domiciliées depuis plus de six mois sur le territoire.

Elle repose sur les hypothèses suivantes :

- Les personnes sans emploi ont des compétences et sont volontaires pour travailler ;
- Des besoins d'utilité sociale et collective dans les territoires demeurent non cou-

verts ;

■ Les potentiels d'activités et d'emplois dépassent les besoins d'emplois dans les territoires ;

■ Il est possible de financer l'emploi en mobilisant les dépenses du chômage, donc à budget constant.

Depuis novembre 2016, la Métropole Européenne de Lille est territoire d'expérimentation territoriale contre le chômage de longue durée (ETCLD), sur 2 quartiers prioritaires de la politique de la ville : les Oliveaux à Loos, et le «Triangle Menin» à Tourcoing.

Qu'est ce qui a été fait en 2016 ?

La mobilisation sur l'expérimentation en métropole lilloise a démarré à partir d'une **présentation du projet d'expérimentation** organisée en février 2015 par Compétences et Emplois, en lien avec la MEL, et associant différentes parties prenantes : collectivités locales, organisations patronales et syndicales, institutions, réseaux d'entreprises, acteurs de l'insertion... Cette présentation s'est conclue par une in-

visitation à aller plus loin. ATD Quart Monde, la MEL et Compétences et Emplois ont conjointement **sensibilisé à la démarche d'expérimentation une centaine de personnes de la métropole entre novembre 2015 et mars 2016**, en ayant la volonté de faire émerger des territoires d'expérimentation à partir d'un engagement collectif à réussir localement. Puis les territoires de Loos et de Tourcoing, en associant la

commune et un outil du territoire, ont été parmi les premiers à s'emparer du projet d'expérimentation, et à être en mesure de rassembler les énergies pour engager les 1^{ères} étapes de la démarche nécessaires pour être candidat à l'expérimentation nationale. La coopération entre le niveau métropolitain et les 2 territoires a rendu possible une candidature à l'expérimentation portée par la MEL fin octobre 2016.

Quel rôle joue Compétences et Emplois ?

Notre association s'est associée très étroitement à la mobilisation de la Métropole Européenne de Lille en faveur de l'expérimentation, pour, dès avant la loi, s'investir dans cette approche réellement innovante de la création d'emplois et de la lutte contre le chômage et la pauvreté. Compétences et Emplois apporte aux côtés de la MEL, pilote de l'expérimentation, comme des territoires, le **soutien à l'ingénierie nécessaire à la préparation et aujourd'hui à la mise en œuvre de l'expérimentation** inscrite parmi ses priorités d'actions. Si les phases de mobilisation des territoires et des demandeurs d'emploi sont à poursuivre et consolider, la

priorité dorénavant est de **transformer les besoins repérés en emplois, et, de construire la Fabrique de l'Emploi, nom de l'entreprise à but d'emplois sur la métropole**, qui va progressivement embaucher les personnes, en fonction des délais de mise en œuvre des diverses activités envisagées (services aux populations, cadre de vie, rénovation et entretien des logements, agriculture urbaine, production, lien social...).



150 demandeurs d'emploi des 2 quartiers expérimentaux sont volontaires pour travailler dans l'entreprise à but d'emplois. Ils font preuve d'une très forte implication dans la conception des activités et organisations à mettre en place, la démarche adoptée visant à faire avec eux et non pour eux. Cet accueil favorable est lié à la convergence avec leur vécu (pas d'emplois pour tous), leurs attentes (un CDI, du collectif face à l'isolement), ainsi qu'à la démarche « inversée » proposée : pas d'offres d'emploi vis-à-vis desquelles ils ont à se conformer et souvent jugées inaccessibles, pas de sélection des personnes volontaires pour travailler mais la construction d'un emploi à partir des souhaits et compétences... Elle peut inspirer les actions d'insertion professionnelle mises en place par ailleurs impliquant les demandeurs d'emploi.

Emploi des seniors

Des assises métropolitaines pour l'emploi des seniors



150 personnes sont venues assister aux assises métropolitaines pour l'emploi des seniors qui se déroulaient à **Tourcoing le 27 septembre 2016**.

Ces assises étaient co-organisées par Compétences et Emploi, la Mairie de Tourcoing, Pôle Emploi, la MEL, le Département, la Région et l'Etat, en partenariat avec les membres du groupe de travail seniors animé par Compétences et Emplois.

6 ateliers étaient proposés aux participants :

■ **3 ateliers pour découvrir et partager les expériences** : quelles sont les actions déjà menées sur le territoire pour accompagner les demandeurs d'emploi seniors ? Comment les développer pour être à la hauteur des enjeux ?

■ **3 ateliers pour impliquer le monde de l'entreprise** : comment soutenir l'engage-

ment des entreprises ? Témoignage d'employeurs et co-construction de nouvelles solutions.

18 mots clés résumant les ateliers et 13 propositions d'actions ont été produits et restitués en seconde partie d'après-midi.

Une tribune institutionnelle a clôt la manifestation avec la participation de M. Gilles BARSACQ, Secrétaire Général de la Préfecture du Nord, Sous-Préfet de l'arrondissement de Lille ; Mme Karine CHARBONNIER, Vice-Présidente à la formation et aux relations avec les entreprises - Région Hauts-de-France ; Mme Carole BORIE, Conseillère Départementale, Présidente de Commission Territoriale d'Insertion Professionnelle - Département du Nord ; M. Marc GODEFROY, Conseiller Délégué à l'Economie Sociale et Solidaire, en charge du plan d'actions métropolitain pour l'Emploi - MEL.

Une **évaluation** a été effectuée a posteriori. 95% des répondants se disent globalement satisfaits par les assises. 91% déclarent vouloir s'engager sur l'enjeu des seniors. Les échanges de pratiques ont particulièrement été appréciés. Deux enjeux n'ont par contre pas trouvé de réponses satisfaisantes aux yeux des participants : celui de la mobilisation des entreprises et celui de l'engagement de moyens par les déci-



deurs pour renforcer les actions d'accompagnement des DE seniors sur le territoire qui sont plus de 25 000. Deux enjeux sur lesquels Compétences et Emplois se mobilise en 2017.

Merci aux partenaires ayant participé à l'organisation de ces assises :

Cap Emploi, CIDFF, FACE, Feenix, Force femmes, la Maison de l'emploi de Lys-Tourcoing, la Maison de l'emploi Métropole Sud, le GIP AGIR Val de Marque, la Maison de l'Emploi de Villeneuve d'Ascq-Mons en Baroeul, Réactif, le SIAME.

Diffusion du GUIDE à destination des professionnels de l'emploi de l'arrondissement de Lille



Les demandeurs d'emplois seniors sont particulièrement touchés par des problèmes de santé.

Un guide spécial santé à destination des professionnels de l'emploi a été réalisé par Compétences et Emplois avec l'appui financier de l'ACSE, de l'ARS, de la DIRECCTE et de la MEL.

Suite à sa parution, Compétences et Emplois a obtenu un appui de l'Etat (politique de la Ville) afin d'organiser des temps de présentation de cet outil aux professionnels, et également de susciter l'intégration d'un volet « santé » dans l'accompagnement à l'emploi des demandeurs d'emploi seniors.

Des réunions de présentation du guide ont été organisées pour faciliter sa diffusion :

- le 7 juin à Lille auprès des conseillers Pôle emploi référents RSA ;
- le 30 juin à Ronchin auprès des conseillers PLIE, Pôle emploi et associations ;
- Le 6 septembre à Tourcoing auprès des référents RSA du bassin RTVL.

Le guide a également été présenté lors des Assises le 27 septembre aux acteurs de l'emploi (dans le cadre d'un atelier sur les freins périphériques à l'emploi) et diffusé aux 150 participants.

Télétravail

Dans le cadre de l'appel à projet Dialogue Social Territorial lancé en 2014 par la Région Nord Pas de Calais, un projet porté conjointement par la CFE-CGC, la CFTC, la MEL et la CGPME a vu le jour, dont l'objectif est d'**accompagner le développement du**

télétravail sur la Métropole Européenne de Lille. Compétences et Emplois a apporté un appui aux partenaires sociaux pour la mise en œuvre de ce projet : portage administratif et financier, organisation des réunions, appui à la réalisation des actions.



Guide pratique à destination des employeurs et des salariés du territoire de la Métropole Européenne de Lille

ADOPTER LE TÉLÉTRAVAIL



En 2016, le travail s'est focalisé sur la réalisation d'un guide méthodologique pour **aider les entreprises, collectivités et représentants de salariés à mettre en place cette nouvelle forme d'organisation du travail.**

Ce guide fait suite à une première phase de travail consacrée à l'étude des conditions de développement du télétravail dans les

Un guide pour les entreprises, collectivités et salariés

entreprises, ainsi que des leviers pour développer le télétravail sur le territoire.

Il a été élaboré par la CFE-CGC, la CFTC, la CGPME, la MEL et Compétences et Emplois avec le concours de la CCI Grand Lille, de l'ARACT Nord Pas de Calais, de la CC Pévèle Carembault, et de la Région Hauts de France qui ont participé aux groupes de travail et Comités de Pilotage de ce projet partenarial.

Le **cabinet Greenworking** (Paris), spécialiste des nouvelles formes de travail et de la Qualité de Vie au Travail, a été missionné pour aider à sa construction.

L'objectif était de réaliser un outil pratique, permettant de comprendre ce qu'est le télétravail, le cadre juridique du télétravail, les étapes concrètes de mise en place et les conditions de réussite. Il comprend donc aussi des fiches « outils ».

Ce guide qui s'intitule « Adopter le télétravail » comprend trois parties :

■ **Ce qu'est et ce que n'est pas le télétravail** : définition juridique, diversité des espaces de travail et des usages, les opportunités à saisir et les écueils à éviter ;

■ **Avant de se lancer dans le télétravail...** : les grands principes du cadre juridique, une communication claire en amont du projet, le bilan économique prévisionnel de la mise en place du télétravail ;

■ **Comment mettre en place le télétravail ?** : les différentes étapes, les facteurs clés de succès.

Huit fiches outils viennent compléter ces 3 parties. On y retrouve par exemple un modèle d'accord télétravail, un avenant au contrat type, les grands principes juridiques, un modèle de grille d'analyse pour identifier les postes « télétravaillables », etc.

Un temps fort le 13 octobre 2016



©Vincent Lecigne/MEL

Un temps fort a été organisé le 13 octobre à la MEL à l'occasion de la sortie du guide. Il a réuni **une centaine de participants** (entreprises, salariés, élus, acteurs de l'emploi...) qui ont pu découvrir :

■ les résultats d'une enquête sur le télétravail (CCI de Région) ;

■ les contours du télétravail, le cadre juridique (intervention d'une avocate du barreau de Lille) ;

■ le télétravail du point de vue des salariés (intervention de la CFTC) ;

■ le télétravail du point de vue des employeurs (intervention de la CGPME) ;

■ le témoignage du dirigeant de l'entreprise Lesage Prestige à Chemy qui a mis en place le télétravail ;

■ l'expérimentation du télétravail par la MEL.

Compétences et Emplois

Objet

Contribuer à la promotion et au développement de l'emploi sur le territoire de l'arrondissement de Lille par :

- l'organisation et l'animation d'un dialogue entre les acteurs locaux et les partenaires sociaux, centré sur le territoire de Lille Métropole,
- des propositions et des expérimentations d'actions en faveur de l'emploi, à la mise en œuvre desquelles il peut participer,
- la gestion de dispositifs intéressant le développement de l'emploi, de l'économie, du développement des compétences et de l'insertion professionnelle,
- l'observation des évolutions du marché du travail et de l'environnement économique.

Territoire

Arrondissement de Lille (tout en maintenant une capacité d'intervention sur des territoires de proximité).

Composition

1^{er} Collège : Élus (à partir des territoires des Maisons de l'Emploi et d'intercommunalités)

2^{ème} Collège : Organisations d'employeurs (CGPME, MEDEF, UPA, CRESS) et Chambres Consulaires

3^{ème} Collège : Syndicats de salariés (CFDT, CFE-CGC, CFTC, CGT, FO)

4^{ème} Collège : Associations, organisations et personnalités qualifiées

Présidence

Issue du collège des élus - Mandat de 3 ans avec une alternance entre les bassins de Lille et de Roubaix-Tourcoing-Vallée de la Lys.

Equipe

6 personnes dont 1 Directeur, 2 chargés de mission, 1 chargée de communication, 1 chargée d'études et 1 assistante

Valeur ajoutée

- Lieu de connaissance et d'expression des besoins du territoire,
- Implication des partenaires sociaux dans le développement local de l'emploi,
- Croisement du développement économique et de l'emploi,
- Capacité d'engagement collectif des acteurs locaux vers l'action,
- Mise en cohérence des plans d'action portés par les outils territoriaux de l'emploi de l'arrondissement de Lille,
- Aptitude à anticiper, innover et à faire preuve de réactivité.

Offre de services

- Études - Diagnostics et plan d'actions,
- Présentations des évolutions locales de l'emploi pour des groupes de professionnels et publics,
- Portage et Développement de projets et expérimentation d'actions,
- Appui aux coopérations et partenariats,
- Assistance à des collectivités ou opérateurs.



Compétences et Emplois en Métropole Européenne de Lille
Résidence Flandre - Entrée 18 - Avenue de Flandre 59 170 CROIX
Mail : contact@competencesetemplois.org
Site web : www.competencesetemplois.org